

(13)-2市町村施設類型別ストック情報分析表②

令和元年度

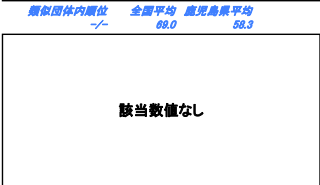
鹿児島県三島村

人口	366	人(02.1.1現在)	実質赤字比率	-	%
うち日本人	363	人(02.1.1現在)	道庁実質赤字比率	-	%
面積	31.39	km ²	実質公債費比率	11.3	%
歳入総額	2,084,024	千円	特措負担比率	-	%
歳出総額	2,071,926	千円	市町村類型	H27 I-2 H28 I-2 H29 I-2	
実収支	3,852	千円	(年度毎)	H30 I-2 R01 I-2	
標準財政規模	714,790	千円			
地方債残高	2,940,746	千円			

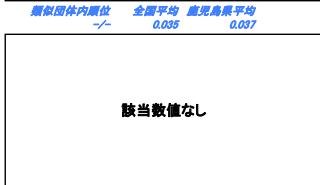
● 当該団体の値
◆ 類似団体内平均値
┆ 類似団体内の最大値及び最小値

※ 市町村類型とは、人口および産業構造等により全国の市町村を35のグループに分類したものである。当該団体と同じグループに属する団体を類似団体と言う。
※ 人口については、各調査対象年度の1月1日現在の住民基本台帳に登録されている人口に基づいている。
※ 類似団体内順位、全国平均、各都道府県平均は、令和元年度決算の状況である。また類似団体が存在しない場合、類似団体内順位を表示しない。
※ 類似団体関連の数値は、各年度の調査で回答があった団体に関するもの。

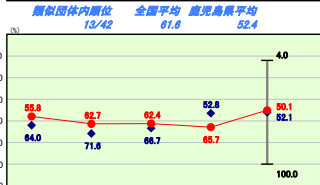
【図書館】有形固定資産減価償却率



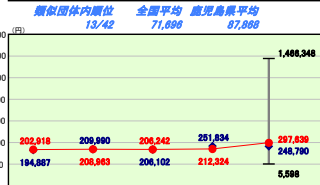
【図書館】一人当たり面積



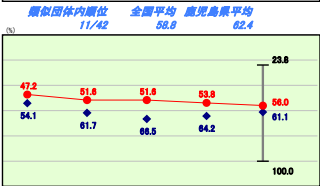
【一般廃棄物処理施設】有形固定資産減価償却率



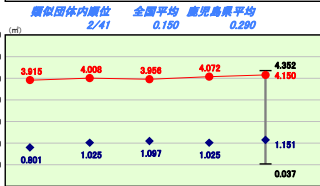
【一般廃棄物処理施設】一人当たり有形固定資産(償却資産)額



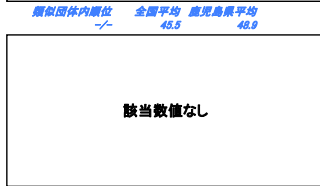
【体育館・プール】有形固定資産減価償却率



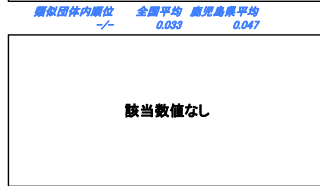
【体育館・プール】一人当たり面積



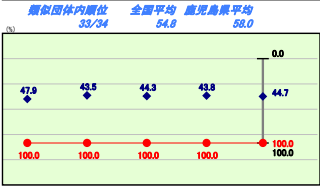
【保健センター・保健所】有形固定資産減価償却率



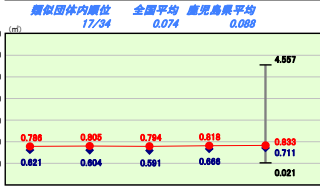
【保健センター・保健所】一人当たり面積



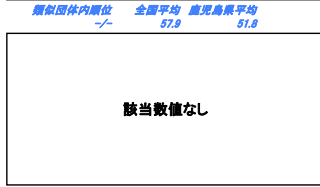
【福祉施設】有形固定資産減価償却率



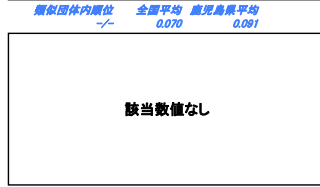
【福祉施設】一人当たり面積



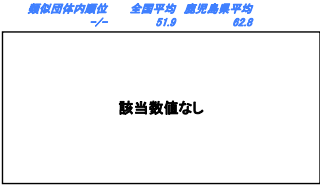
【消防施設】有形固定資産減価償却率



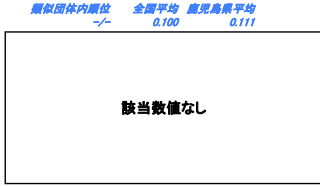
【消防施設】一人当たり面積



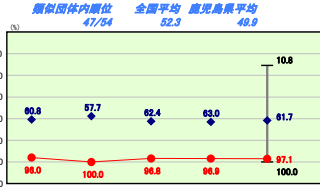
【市民会館】有形固定資産減価償却率



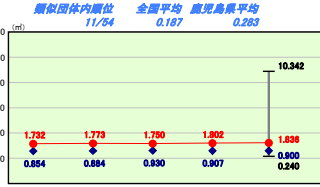
【市民会館】一人当たり面積



【庁舎】有形固定資産減価償却率



【庁舎】一人当たり面積



施設情報の分析値
ほとんどの類型において、有形固定資産減価償却率は類似団平均を上回っているものの、体育館・プールについては、類似団平均を下回っている。これは、体育館については平成28年度に黒島において新しく設置したためである。一人当たりの値もほとんどの類型において、類似団平均を大きく上回っているが、人口の少なさによるものと考えられる。今後は、維持管理に係る経費の増加に留意しつつ、老朽化対策に取り組んでいく。